

**UCHWAŁA NR XVIII/125/08**  
**RADY GMINY DOBRE**  
**z dnia 29 grudnia 2008 roku**

**w sprawie zatwierdzenia „Planu Odnowy Miejscowości Młęcin „**

Na podstawie art.18 ust.1 i ust.2 ustawy z dnia 8 marca 1990 roku o samorządzie gminnym/Dz.U.z 2001 roku Nr 142 poz.1591 z późn.zm./, Rada Gminy Dobrze uchwala , co następuje :

**§ 1.**

Zatwierdzić „Plan Odnowy Miejscowości Młęcin” stanowiący załącznik do niniejszej uchwały.

**§ 2.**

Wykonanie uchwały powierza się Wójtowi Gminy Dobrze.

**§ 3.**

Uchwała wchodzi w życie z dniem podjęcia.

Przewodniczący Rady

*Jan Rudnik*  
Jan Rudnik

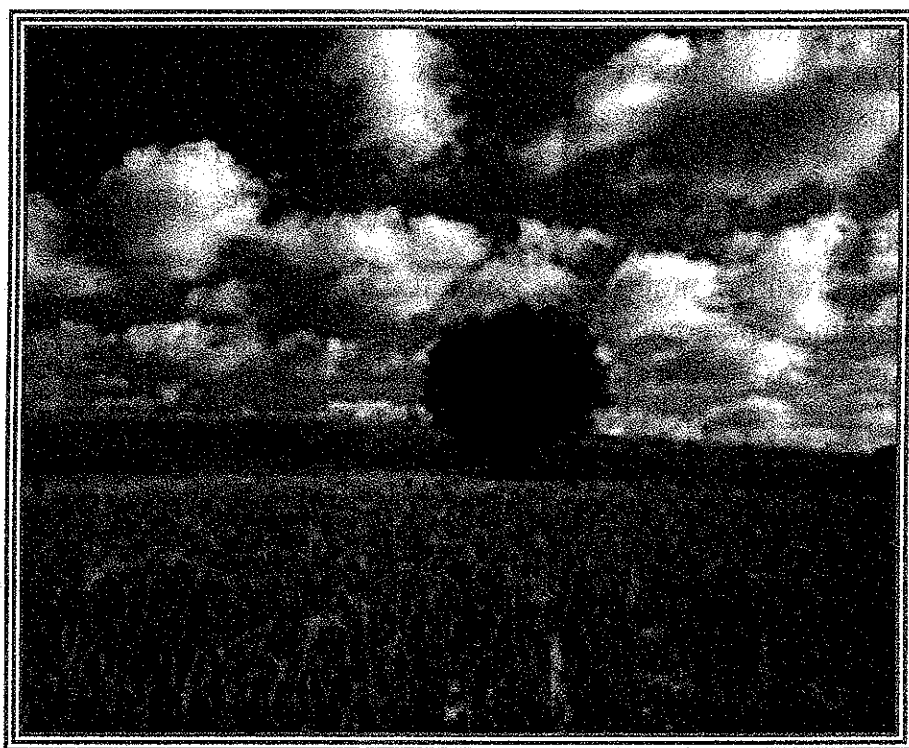
10/10/1968  
P. H. H. H. H.

*Plan Odnowy Miejscowości Młęczin w gminie Dobre , powiat miński  
na lata 2008-2015*

Załącznik do Uchwały  
Nr. ~~XV~~ ~~111~~ /125/08.....  
Rady Gminy Dobre  
z dnia 29 grudnia 2008r.

# **PLAN ODNOWY MIEJSCOWOŚCI MŁĘCIN**

**na lata 2008-2015**



**Gmina Dobre  
Powiat miński  
Województwo Mazowieckie**

*Młęczin , grudzień 2008 r.*

## **WSTĘP.**

Zmniejszenie dysproporcji między obszarami miejskimi a wsią to jeden z priorytetów polityki unijnej w okresie 2007-2013. Realizacji tego celu ma służyć Program Rozwoju Obszarów Wiejskich, którego okres realizacji jest tożsamy z nowym okresem programowania Unii Europejskiej. W programie tym przewidziano szereg działań mających na celu podniesienie poziomu życia na wsi do standardów panujących w mieście. Zaszłości minionych dekad są tak ogromne, że proces wychodzenia z regresu będzie trwał wiele lat, jednak intensywność procesu naprawczego zależy głównie od nas samych.

W ramach osi 3 „Jakość życia na obszarach wiejskich i różnicowanie gospodarki wiejskiej” przewidziane zostało działanie „Odnowa i rozwój wsi”, którego celem jest poprawa jakości życia mieszkańców wsi poprzez zaspokojenie potrzeb społecznych i kulturalnych oraz promowanie obszarów wiejskich.

W ramach działania „Odnowa i rozwój wsi” mogą uzyskać wsparcie inwestycje, które z jednej strony pozwolą zachować dziedzictwo historyczne miejscowości, z drugiej przyczynią się do ożywienia życia społeczności wiejskiej w aspekcie kulturowym, społecznym i ekonomicznym. O pomoc finansową mogą ubiegać się podmioty tj. gmina; instytucja kultury, dla której organizatorem jest jednostka samorządu terytorialnego; kościół lub inny związek wyznaniowy oraz organizacja pozarządowa o statusie organizacji pożytku publicznego, której cele statutowe są zbieżne z celami w/w działania.

Aplikując o środki pomocowe w ramach działania „Odnowa i rozwój wsi” konieczne jest posiadanie opracowanego Planu Odnowy Miejscowości obejmującego obszar planowanych inwestycji. Jest to tzw. „mała strategia”, strukturą bardzo podobna do strategii, które opracowywane są dla gminy czy powiatu. Tworzeniu tego dokumentu również towarzyszy idea przedstawienia przemyślanych kierunków działań, których realizacja ma prowadzić ku lepszemu.

Struktura dokumentu obejmuje:

- charakterystykę miejscowości, w której będzie realizowana inwestycja,
- inwentaryzację zasobów obszaru objętego planem odnowy,
- ocenę mocnych i słabych stron,
- opis planowanych kierunków rozwoju oraz wykaz zadań.

Opracowany dokument powinien zostać przyjęty uchwałą zebrania wiejskiego, a następnie uchwałą Rady Gminy w Dobrem.

Cele zawarte w Planie Odnowy Miejscowości powinny wpisywać się w kierunki działań określone w:

- Strategii Zrównoważonego Rozwoju Gminy Dobrze do 2020 roku,
- Wieloletnim Planie Inwestycyjnym Gminy Dobrze do 2015 roku.

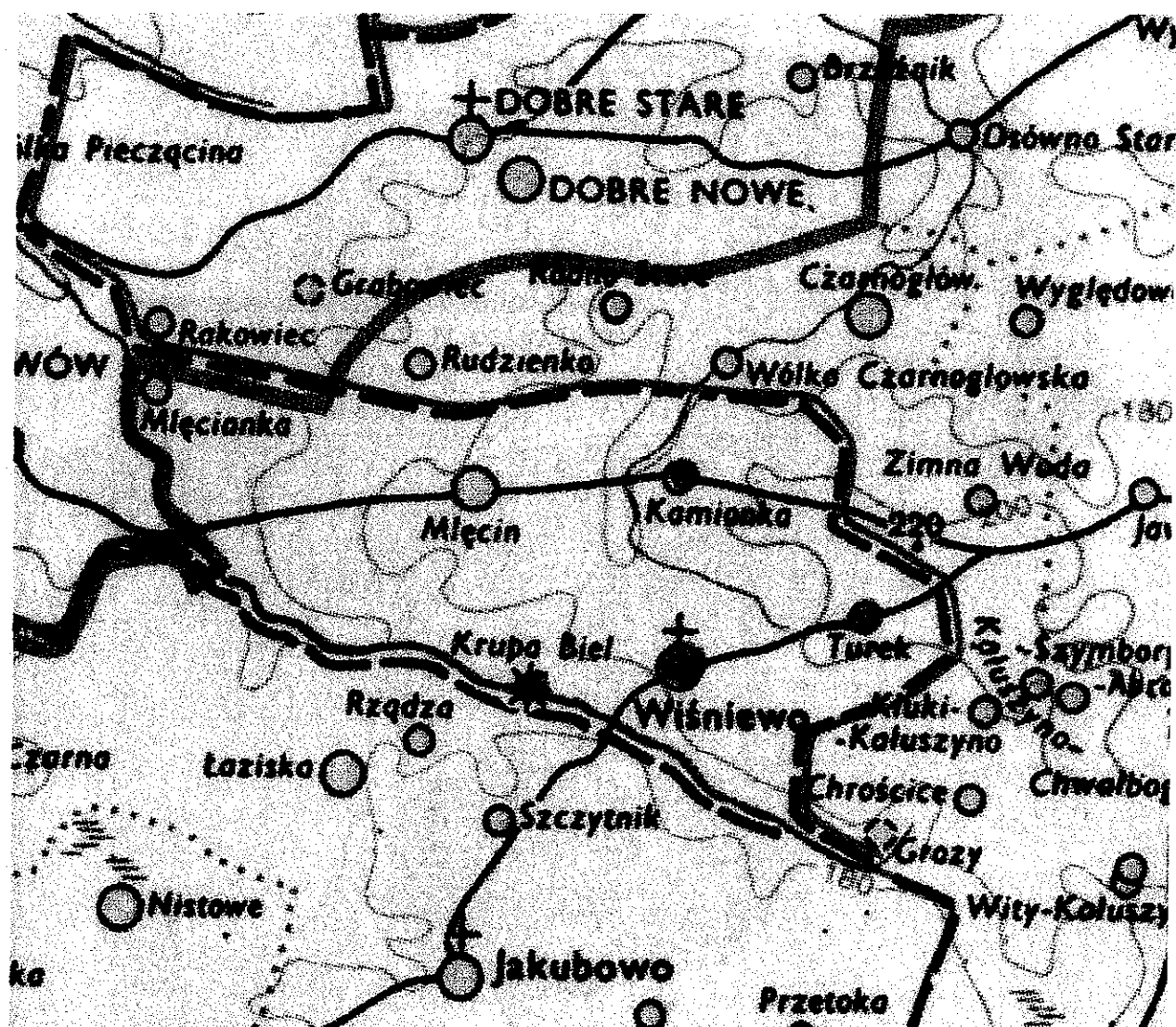
Istotną cechą niniejszego dokumentu jest jego otwarty charakter.

Co w praktyce oznacza możliwość jego aktualizacji w zależności od zgłaszanych potrzeb społecznych, których realizacja jest zarazem uwarunkowana możliwościami finansowymi.



## HISTORIA.

Miejscowość Młecin położona jest na pograniczu dwóch mezoregionów : Wysoczyzny Kałuszyńskiej i Równiny Wołomińskiej, położona na wysokości 178,00 - 203,00 m.n.p.m. Zajmuje obszar 528,0 hektarów w tym lasy stanowią 65,0 hektarów. W XV wieku niewielka część dzisiejszej Gminy Dobre leżała w granicach ówczesnej Ziemi Czerskiej, która rozciągała się na po obu stronach Wisły i stanowiła część Mazowsza. Młecin wraz z Młecionką (dzisiejsza Wólka Młęcka) znajdował się w jej obrębie i obszar ten był wówczas najdalej wysuniętą na północ rubieżą tych Ziem. Dalej na północnym wschodzie położona była Ziemia Liwska, w granicach pozostawała cała dzisiejsza Gmina Dobre, natomiast na północ rozciągała się Ziemia Warszawska.



Rys. 2 Mapa kresów Ziemi Czerskiej w XV wieku

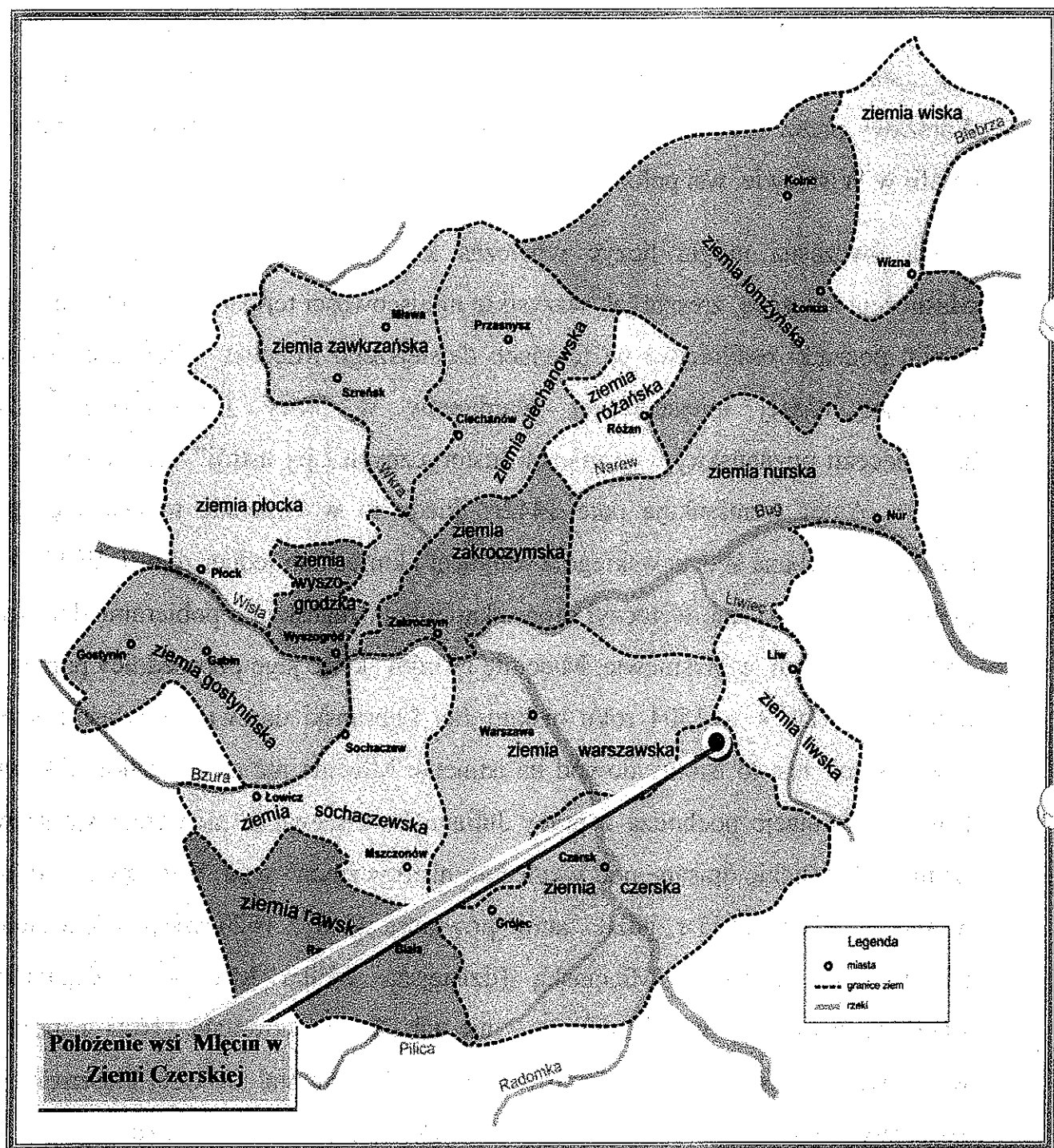
Zgodnie z lokalną tradycją nazwę miejscowości wywodzi – wg przekazu od osady młyńskiej jaka istniała tu w dawnych czasach średniowiecza. Trudno dziś powiedzieć, ile jest prawdy w tym przekazie.

Domostwa ówczesnych mieszkańców Młęczina skupione były prawdopodobnie wzdłuż tzw. „starej drogi” która stanowiła część średniowiecznego szlaku handlowego z Warszawy przez Stanisławów na wschód. Od najdalszych dziejów Młęczin należy do parafii w Wiśniewie, wsi położonej w gminie Jakubów.

Osada ówczesna mogła liczyć wówczas kilkanaście dymów (domostw) i była własnością książęcą, zresztą jak wszystkie miejscowości tej parafii. Trudno dokładnie ustalić początki osadnictwa na terenach dzisiejszego Młęczina. Pierwszą wzmiankę dotyczącą naszej miejscowości znajdujemy w pracy J. Nowackiego „Dzieje archidiecezji poznańskiej w granicach historycznych i jej ustrój” T.II wyd. Poznań 1964 r. Autor wzmiankuje datę 1442r., kiedy to w Gnieźnie toczyła się sprawa apelacyjna plebana Wiśniewskiego z sołtysem i kmieciami jednej ze wsi. W 1513 roku pleban wiśniewski Jan, wytoczył proces kapitule poznańskiej o pobieranie dziesięcin z „ról wójtowskich w Wiśniewie, Młęczinie i Turku” które jego poprzednicy pobierali od przeszło 70 lat, a w 1504 roku biskup Jan Lubrański darował je właśnie kapitule poznańskiej. Jest to istotny dowód na istnienie Młęczina już na początku XIV wieku. Dalsze informacje pochodzą z pracy Juliana Bartoszewicza „Kościoły warszawskie rzymsko-katolickie opisane pod względem historycznym” wyd. Warszawa w drukarni S. Orgelbranda w 1855 r. gdzie autor przytacza że w 1620 roku dobra ziemskie Młęczin wraz z Wolą Młęcińską (dzisiejsza Wólka Młęcka) i Gąsionkę w stanisławowskim powiecie nabyła - nie tak dawno powstała (1603 r.) prowincja warszawska klasztoru dominikanów. Odtąd to Młęczin stał się wsią klasztorną, i był związany z tym klasztorem na ponad dwa wieki bo do około 1823 roku.

Z powyższej pracy wiemy że Młęczin odgrywał w tym czasie niemałe znaczenie w życiu prowincji dominikańskiej. Kiedy to w latach 40-tych XVII wieku w Warszawie trwała rozbudowa klasztoru dominikanów, na kapitule 2 stycznia 1647 roku Ojcowie

popierając przeora Jacka Baryczkę, postanowili żeby na prędsze wymurowanie klasztoru obrócić dochody z Młęcina. Należy podkreślić że budowla ta była całkiem niemała, podobno nie było takiej w Warszawie w tamtym czasie.



**Rys. 3 Mapa Mazowsza w XV wieku**

Według wciąż żywych wśród mieszkańców legend, bracia zakonnicy którzy zajmowali się majątkiem w Młęcinie dbali o jego rozkwit.



To oni mieli własnymi rękami i na własnych barkach przenosić materiały niezbędne do budowy okazałych stawów rybnych w majątku oraz pięknego ogrodu w ich otoczeniu. W Młęcinie działy się w tamtych czasach wielkie dla klasztoru rzeczy. Otóż w roku 1677, kiedy w Warszawie zapanowała zaraza która trwała blisko dwa lata, zakonnicy i studium przenieśli się z Warszawy do Młęcina.

Wtedy to w Młęcinie zmarł wracając z kapituły rzymskiej przeor warszawski ksiądz Cyprian Stefanowski. To tu w lipcu 1677 roku obranym został nowym przeorem do Warszawy ksiądz Kandyd Zagórowski. Po czasach bytności dominikanów w Młęcinie do czasów współczesnych zachowały się kapliczka z figurką św. Dominika oraz stawy rybne i okazały ogród. Niestety „zab czasu” oraz zmiany ustrojowe i własnościowe majątku sprawiły że poza wspomnianymi stawami rybnymi nic już nie pozostało. Kapliczka św. Dominika, a raczej jej ruina istniała jeszcze na przełomie lat 70 i 80 XX wieku. Jednak z czasem niszczała dalej, także dziś pozostało tylko puste miejsce, w którym stała.



**Fot. 1 Tu stała XVIII wieczna kapliczka z figurką św. Dominika**

Dobrze by było przywrócić ją do życia jako świadka minionych czasów Młęcina, bo przecież św. Dominik wiele widział stojąc przy historycznym szlaku. Tędy to w 1812 roku między innymi szła na Rosję Wielka Armia Napoleona Bonaparte, i zapewne

tedy wracała zdziesiątkowana z tej wyprawy. Nieopodal przemieszczały się w zmaganiach Powstania Listopadowego 1830/31 roku oddziały Wojska Polskiego gen. Jana Skrzyneckiego i korpus rosyjski generała Rosena.

Dalsze informacje o Młęczynie znajdujemy w "Słowniku geograficznym Królestwa Polskiego i innych krajów słowiańskich" T.IV Filipa Sulimierskiego, Bronisława Chlebowskiego i Władysława Wawelskiego wyd. Warszawa z roku 1885, gdzie zanotowano, iż wieś Młęczin położona jest w powiecie radzyńskim, gminie Rudzienko, parafii Wiszniew. W 1827 roku wieś rządowa liczyła 17 domów 116 mieszkańców. Kaplicę tu wystawił Ksiądz Ochabowicz przeor dominikanów warszawskich. Dobra Młęczina składają się wówczas z folwarków Młęczin i Adamów, wsi Młęczin, Wiszniówka, Wólka Mlecka, Gęsianka Borowa, Narty, Żubrówka i Strzebula. Od 1828 roku do 1873 roku Młęczin jest własnością Aleksandra Różnieckiego, Bartłomieja Żebrowskiego, Stanisława Popławskiego i Reginy Żebrowskiej a następnie Reginy Żebrowskiej i Aleksandra Czarnowskiego. W późniejszych latach tj. 1877 – 1904 r. Młęczin zmienia właścicieli. W 1904 roku właścicielem Młęczina staje się Stefan Błociszewski.

Na początku XX wieku, w 1906 roku kiedy to w wiśniewskiej parafii w łonie kościoła rzymskokatolickiego rodzi się nurt mariawityzmu prawie cała społeczność Młęczina opowiada się za ideami mariawityzmu. Odtąd to w naszej miejscowości żyją wspólnie wyznawcy tej samej religii chrześcijańskiej jednak dwóch nurtów wyznaniowych. W okresie międzywojennym w Młęczynie mieszkało 3 rodziny narodowości żydowskiej które w czasie okupacji niemieckiej zostały wywiezione najpierw do getta w Mińsku Mazowieckim, a później najprawdopodobniej do Trebłinki gdzie zostały wymordowane.

W okresie międzywojennym istniała w Młęczynie siedmioklasowa szkoła podstawowa prowadzona przez jednego nauczyciela. Działkę pod jej budowę darował ówczesny - ostatni właściciel majątku Młęczin ziemianin Michał Pazio. Do szkoły uczęszczały dzieci nie tylko z samego Młęczina ale również z sąsiednich miejscowości: Woli Polskiej, Ujazdowa czy też Adamowa. Ostatnim przedwojennym kierownikiem szkoły

był Pan Józef Duszczyk, który jako oficer rezerwy Wojska Polskiego, zmobilizowany w sierpniu 1939 roku na wojnę, z której jak się później okazało nie dane było mu powrócić. Na przełomie lat 20 i 30-tych XX wieku z racji „niegospodarnej ręki i hazardu” właściciela majątku Stefana Błociszewskiego, majątek zostaje w znacznej części zlicytowany przez wierzycieli(banki) przez co majątek ziemski znacznie się pomniejszył. Kosztem tego powiększa się sama wieś, powstają nowe gospodarstwa. Wieś miała swój sklep spożywczy, było też kilku handlarzy końmi i krowami. Działali liczni rzemieślnicy: kowal, szewc, a ponadto murarz, dekarz, stelmach – kołodziej. W dniu 12 września 1939 roku Młęcin znalazł się pod okupacją niemiecką – wtedy to do Młęcina przybyły pierwsze oddziały wojsk niemieckich. W okresie okupacji która trwała niemal pięć równych lat bo do 12 sierpnia 1944 r. Niemcy zamknęli szkołę. Okupant zabronił jakiejkolwiek działalności kulturalno-oświatowej i politycznej. W czasie działań wojennych od końca lipca 1944 roku, kiedy to przez Młęcin przemieszczały się główne siły niemieckiej 5 Dywizji Pancерnej SS „Wiking” i 3 Dywizji Pancерnej SS „Totenkopf”, w następstwie ciężkich blisko dwutygodniowych walk spaleni uległa szkoła oraz znaczna część zabudowy wsi. Młęcin został wyzwolony spod niemieckiej okupacji - stał się wolny, w dniu 12 sierpnia 1944 roku przez wojska 47 Armii Radzieckiej wchodzące w skład 2 Frontu Białoruskiego. W 1948 roku odbyła się parcelacja pozostałej części ziemi po majątku ziemskim. Spadkobierczyni ostatniego właściciela – Michała Pazio, jego córka Stefania Szatkowska pod koniec lat 50-tych XX wieku sprzedaje społeczeństwu wsi okazałą działkę pod budowę nowej Szkoły Podstawowej. Szkoła została wybudowana na przełomie 1960/61 roku a oddana do użytkowania w roku szkolnym 1961/62 jako szkoła pomnik 1000-lecia państwa polskiego. Było to wielkie wydarzenie w historii Młęcina. W części nabytej działki na przełomie lat 60 i 70-tych, po powstaniu w 1965 roku Ochotniczej Straży Pożarnej, zostaje wybudowana nowoczesna i okazała jak na owe czasy remiza strażacka.

## **ANALIZA ZASOBÓW MIEJSCOWOŚCI**

### **Infrastruktura społeczna.**

Infrastruktura społeczna Młęczina obejmuje :

- Szkołę Podstawową,
- Kapliczki przydrożne,
- Stację bazową telefonii komórkowej PTK „Centertel”,
- Remizę Ochotniczej Straży Pożarnej,
- Stację Uzdatniania Wody,
- Sklepy spożywcze.

### **Oświata, sport i kultura.**

W roku szkolnym 2007/2008 na terenie miejscowości Młęczin funkcjonuje Szkoła Podstawowa z 6 oddziałami do której uczęszcza 64 dzieci zarówno z Młęczina jak i okolicznych sąsiednich wiosek tj.: Adamowa, Woli Polskiej (gmina Jakubów), Gęsianki Borowej, Wólki Młęckiej oraz częściowo Rudzienka. W szkole prowadzone jest dożywianie dzieci. Dzieci i młodzież która ukończyły naukę w Naszej szkole podstawowej kontynuują dalszą naukę w Gimnazjum im. H. Sienkiewicza w Dobrem. Urząd Gminy zapewnia uczniom dojazd do Gimnazjum własnym autobusem lub środkami komunikacji PKS w Mińsku Mazowieckim bądź prywatną linią autobusową firmy „BAGS” z Dobrego. Stan techniczny szkoły jest dobry. W ostatnich latach na obiekcie dokonano wymiany stolarki okiennej i drzwiowej zewnętrznej, wykonano termomodernizację ścian zewnętrznych i stropodachu z elewacją, wykonano instalację centralnego ogrzewania z ogrzewaniem olejowym.



**Fot. 2 Szkoła Podstawowa w Młęczinie**

Bardzo ważną rolę w działalności społecznej naszej wsi pełni prężnie działająca Ochotnicza Straż Pożarna która powstała w 1965 roku inicjatywy mieszkańców. Jednostka w swych szeregach skupia obecnie (stan na 31 grudnia 2007 r.) 81 druhen i druhów zrzeszonych w Młodzieżowej Drużynie Pożarniczej, Kobiecej Drużynie Pożarniczej oraz w Jednostce Operacyjno – Technicznej. W strukturach organizacyjnych Związku Ochotniczych Straży Pożarnych Rzeczypospolitej Polskiej i Państwowej Straży Pożarnej jesteśmy jednostką typu S-2, posiadamy na wyposażeniu 2 wozy bojowe tj. średni STAR 244 GBA 2,5/16 i ciężki TATRA 136 GCBA 6/32. Nasza jednostka przez służbę pożarniczą i pro społeczną działalność kształtuje postawę obywatelską młodzieży, uczy oraz rozwija sprawność fizyczną młodzieży.



**Fot. 3 Remiza Ochotniczej Straży Pożarnej w Młęczinie**

### **Zdrowie.**

Podstawową opiekę zdrowotną mieszkańcom Młęczina zapewnia Samodzielny Publiczny Zakład Opieki Zdrowotnej w Dobrem oraz szpital powiatowy w Mińsku Mazowieckim.

### **Infrastruktura techniczna.**

Na terenie Młęczina działa stacja uzdatniania wody wybudowana przez Gminę Dobrze w 1996 roku przy wydatnej pomocy Agencji Restrukturyzacji i Modernizacji Rolnictwa, która zaopatruje w wodę wodociąg zbiorowy "Młęczin". Ujęcie wody w Młęczinie od 1996 r. dostarcza wodę mieszkańcom Młęczina i Adamowa. Długość sieci wodociągowej wynosi 3,6 km.

Do wodociągu przyłączonych jest 113 gospodarstw domowych Młęczina oraz sąsiedniego Adamowa.



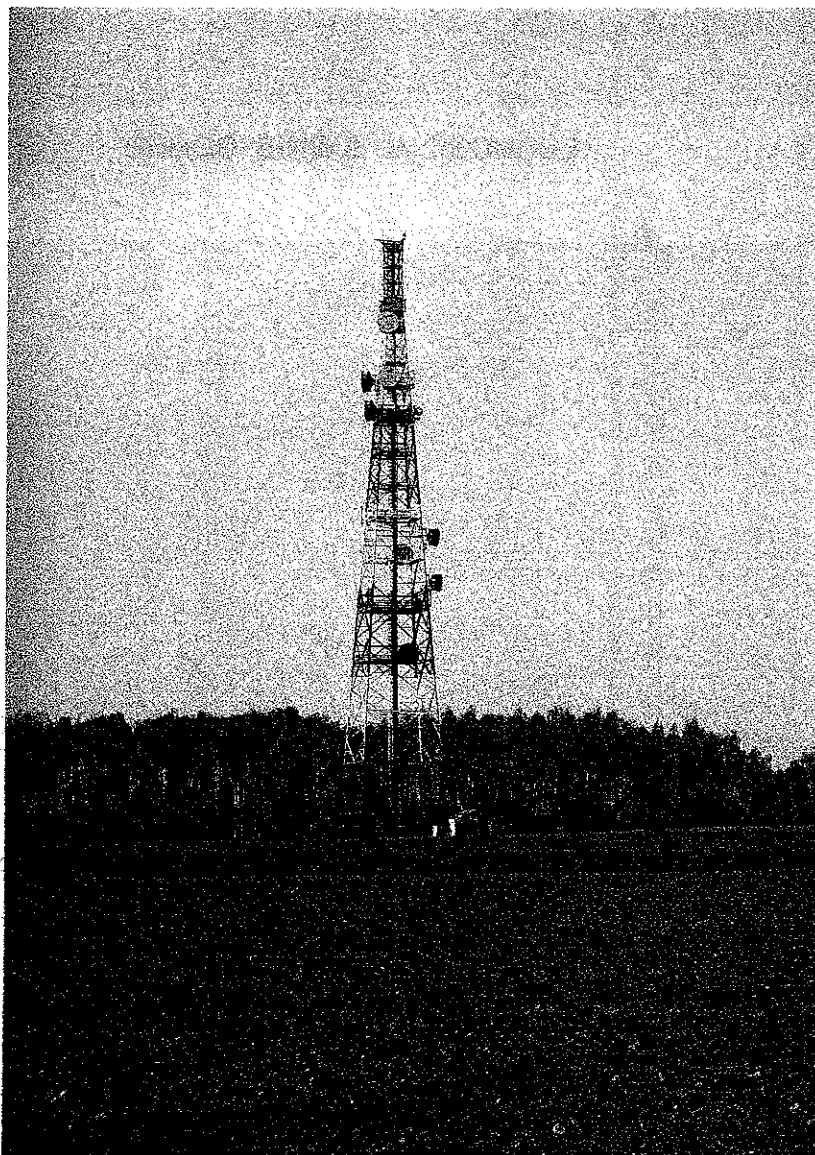
**Fot. 4 Stacja Uzdatniania Wody w Młęczinie**

W Młęczinie odczuwalny jest brak komunalnego systemu odprowadzania i unieszkodliwiania nieczystości płynnych. Ścieki socjalno – bytowe odprowadzane są i magazynowane w zbiornikach tzw. szambach, które są okresowo opróżniane przez właścicieli posesji.

W gminie Dobre nie ma zakładu komunalnego. Wszystkie usługi związane z gospodarką wodną, ściekową i śmieciową gmina prowadzi we własnym zakresie.

Przez Młęczin przebiegają drogi powiatowe nr 2212W Jędrzejów – Jakubów – Dobre i nr 2214W Stanisławów – Młęczin – Kamionka. Ponadto przez Młęczin przebiegają również drogi gminne m.in. Młęczin – Wiśniew, Młęczin – Wola Polska, Młęczin – Wólka Młęcka, Młęczin – Wólka Czarnogłowska. Stan techniczny w/w dróg jest różny, od bardzo dobrej nawierzchni asfaltowej w ciągu drogi Jędrzejów – Jakubów – Dobre, oraz część drogi Stanisławów – Młęczin - Kamionka poprzez drogę w części brukową (wybudowaną tuż przed samą II wojną) biegnącą w terenie zabudowanym Młęczina, po drogi o nawierzchni żwirowej w niezbyt dobrym stanie.

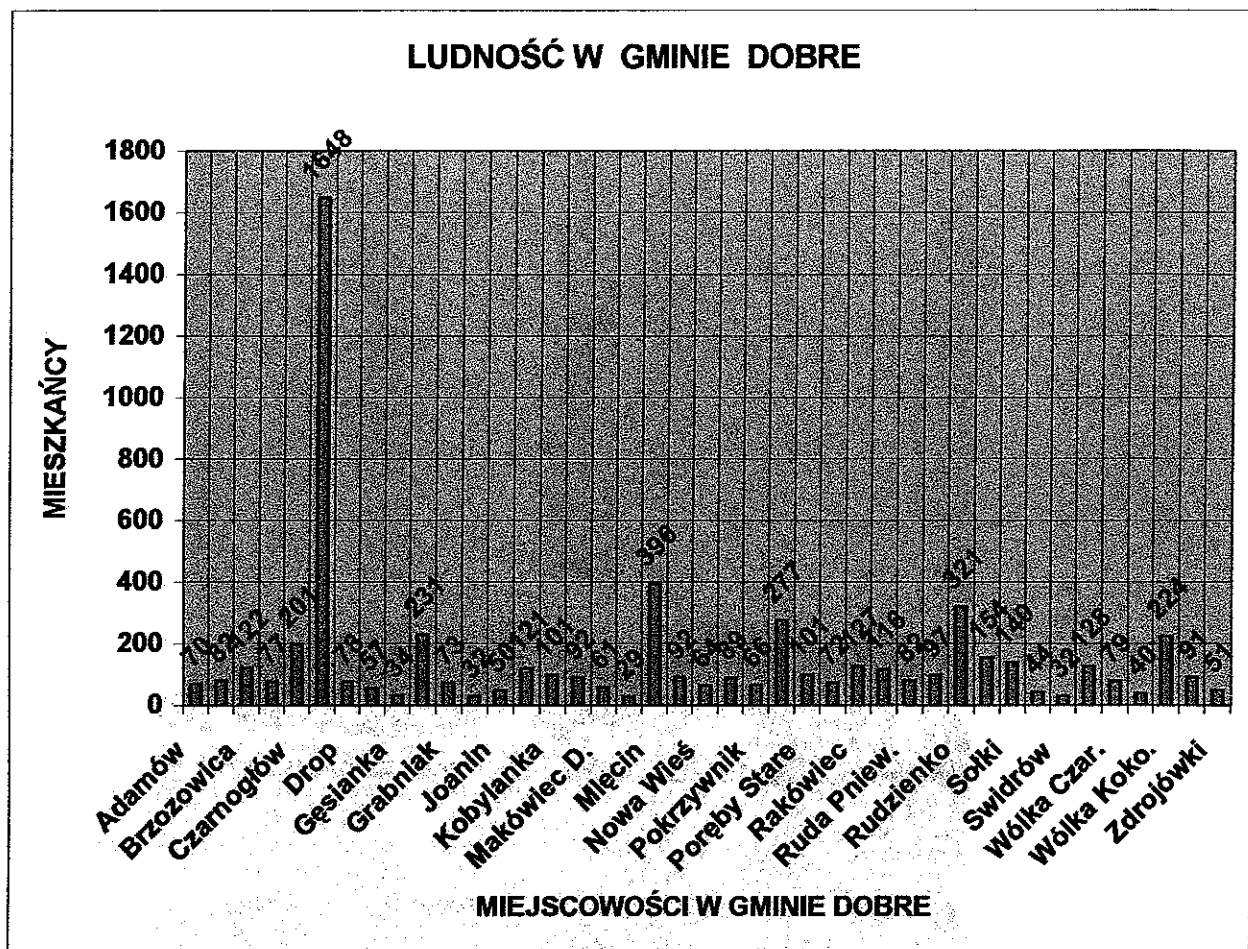
W Młęczinie jest bardzo dobrze rozbudowana sieć telekomunikacyjna - ok. 100% gospodarstw domowych posiada telefony jak również możliwość dostępu do szerokopasmowego Internetu. Wybudowana w Młęczinie w latach 90-tych XX wieku stacja bazowa telefonii komórkowej PTK „Centertel” znacznie poprawiły zasięg telefonii komórkowej oraz dostęp do Internetu.



**Fot. 5 Stacja bazowa telefonii komórkowej PTK „Centertel”**

### **Ludność, sytuacja gospodarcza.**

Według danych statystycznych liczba ludności w Młęczinie to 396 mieszkańców, w przeważającej części to osoby pracujące zarobkowo, rolnicy posiadający własne gospodarstwa rolne, oraz prywatni przedsiębiorcy. Od ponad wieku wieś Młęczin przynależna jest do dwóch wiśniewskich parafii tj: rzymskokatolickiej i mariawickiej. Pod względem liczebności mieszkańców w gminie Dobrze, wieś Młęczin jest co do wielkości drugą miejscowością w gminie po miejscowości gminnej Dobrze co ilustruje poniższy wykres .

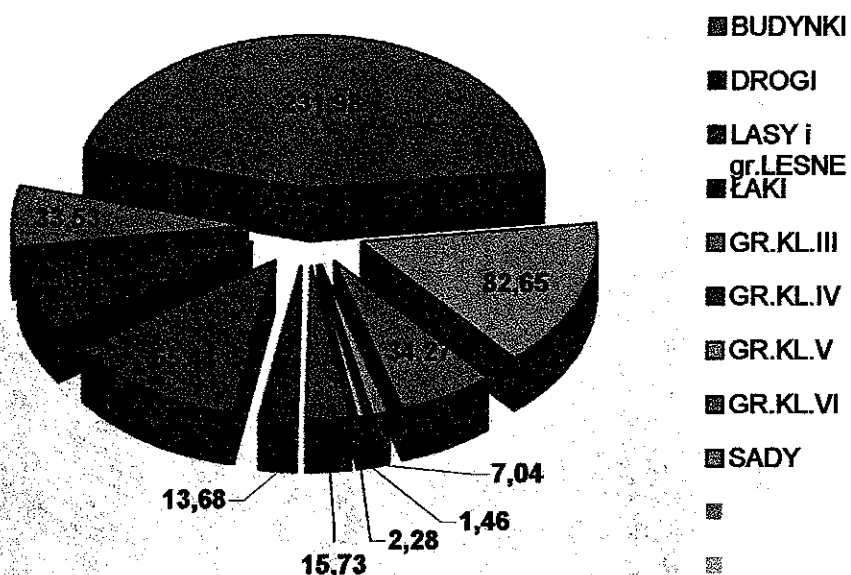


ys. 4 Demografia Młęczina na tle Gminy Dobre

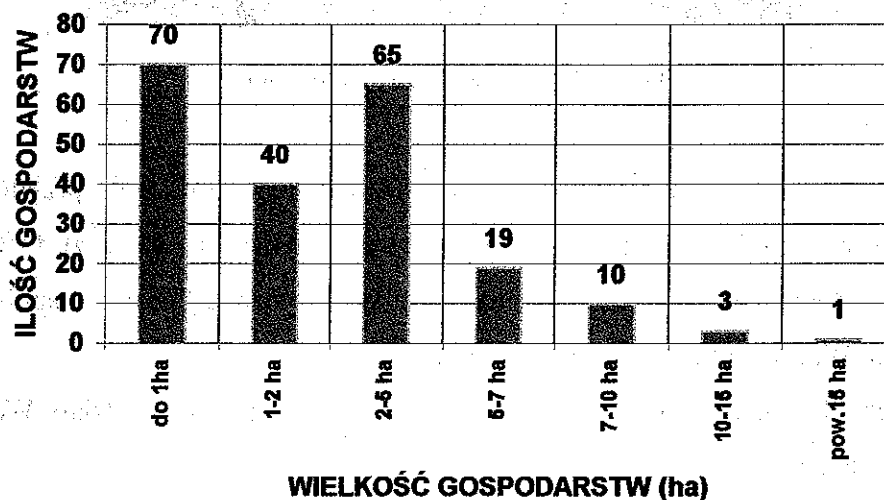
Rolnictwo na tym, obszarze jest niewydajne i mało dochodowe jak również jest jeszcze bardzo mało przedsiębiorstw oferujących miejsca pracy co skutkuje migracją młodych wykształconych mieszkańców Młęczina do miast w poszukiwaniu źródeł utrzymania jak również bardziej godnego życia. Właśnie dość bliskie położenie Młęczina względem Warszawy, gdzie mieszkańcy często szukają źródeł utrzymania, ma bardzo duży wpływ na rozwój gospodarczy, przestrzenny i społeczny wsi. Odływ aktywnej zawodowo części społeczeństwa ma swoje odzwierciedlenie w niskim poziomie aktywności społecznej młęczinian.



**STRUKTURA GRUNTÓW MŁĘCINA**



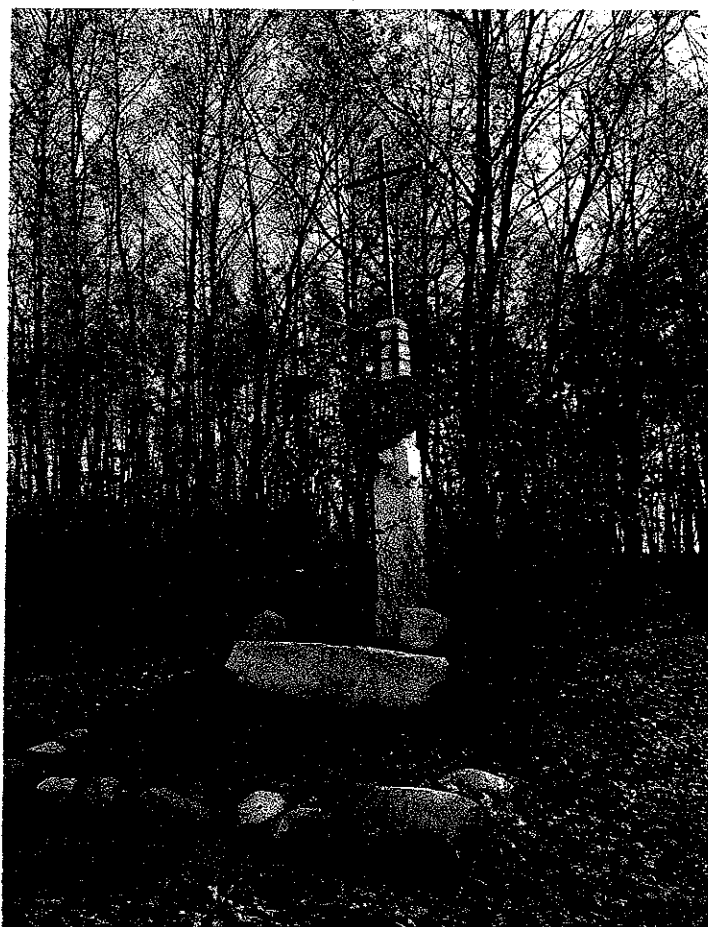
**STRUKTURA GOSPODARSTW ROLNYCH W MŁĘCINIE**



## **REKRAEACJA I TURYSTYKA.**

### **Dziedzictwo Kulturowe, zabytki.**

W Młęczynie i okolicznych miejscowościach znajdują się liczne pamiątki historyczne. Wartość historyczną i artystyczną ma krzyż przydrożny z 1909 roku ufundowany przez Ludwika Bugę znajdujący przy drodze Młęczin – Wiśniew.



**Fot. 6 Krzyż przydrożny z 1909 roku**

Przy starym – historycznym szlaku zwanym „traktem napoleońskim” stała przydrożna kapliczka św. Dominika, świadek wielu wydarzeń w historii nie tylko Młęczina ale także tych znaczących z historii światowej. Tędy to w 1812 roku szła na Rosję Wielka Armia Cesarza Napoleona Bonaparte wraz z Legionami Wojsk Polskich gen. Jana H. Dąbrowskiego.

W czasie Powstania Listopadowego 1830-1831 roku przemieszczały się oddziały Wojska Polskiego gen. Jana Skrzyneckiego.



**Fot. 7 Czy św. Dominik doczeka się odbudowy kapliczki ?**

### **Walory przyrodniczo-turystyczne.**

Malownicze położenie Młecina szczególnie sprzyja rozwojowi agroturystyki i rekreacji. Stawy (choć ostatnimi laty zaniedbane) są bardzo ważnym elementem ekosystemu, stanowiąc siedliska dla licznych gatunków zwierzyny i ptactwa wodnego, w tym m. in. bobrów, bociana, czapli siwej, żurawia, nadają specyficzny klimat terenom. Świat zwierzęcy reprezentują także : bażanty, sokoły, kuropatwy, zające, sarny, dziki i łosie. Walory przyrodnicze Młecina podnoszą również pojedyncze pomniki przyrody, są to pojedyncze gatunki drzew na terenie byłego majątku ziemskiego w jego części parkowej i w samej wsi , m. in. dębu szypułkowatego, jesionów , sosny zwyczajnej, lipy drobnolistnej, kasztanowca i innych.



**Fot. 8 Zabytkowy dąb w alei byłym parku dworskim**

Walory rekreacyjne zwiększają: usytuowanie wzdłuż szlaków historycznych, m. in. przemarszu Wielkiej Armii Napoleona Bonaparte na Rosję w 1812 roku tzw. „trakt Napoleoński”.

Wykorzystując walory przyrodniczo – geograficzne, polodowcową rzeźbę terenu, a także przebiegające szlaki historyczne w okolicy Młęczina powstało m.in. atrakcyjne gospodarstwo agroturystyczne Pani Anny Białkowskiej.

Stajnia „Kasztan” Pani Anny Białkowskiej prowadzi szeroką działalność agroturystyczną, a także sportową i rekreacyjną. Latem organizuje wakacje w siodle. Co roku odwiedzają gospodarstwo miłośnicy wakacyjnego szaleństwa, którzy w pełnej dyscyplinie służą koniom i sobie nawzajem. Na koniec każdego turnusu odbywają się zawody zręcznościowe na koniach lub kilku-dniowy rajd po zaprzyjaźnionych stajniach.



**Fot. 9 Zawody WKKW w stajni „Kasztan”**

Wszyscy uczestnicy muszą zadbać o siebie, ale także o konie i kolegów. I tak mija lato w stajni „Kasztan”. Stajnia prowadzi także działalność sportową, konie są przygotowane do uczestnictwa w różnego typu zawodach: skoków, wkkw, czy kawaleryjskich i odnoszą sukcesy na szczeblu regionalnym. Wielu gości odwiedza gospodarstwo tylko po to, aby wypocząć na łonie natury, dlatego przyjeżdżają tu zorganizowane grupy ludzi w różnym wieku aby grillować, grać w siatkę lub badmintona.



**Fot. 10 Hubertus 2008 w stajni „Kasztan”**

Osoby ceniące aktywny wypoczynek mają możliwości korzystania z jazdy konnej po przepięknej okolicy, będąc cały czas w kontakcie z naturą.

Do walorów przyrodniczych należy uznać także funkcjonujące od kilku lat gospodarstwo ogrodnicze „AMA” Pana Przemysława Mazurek zajmujące się produkcją borówki amerykańskiej.

## **DIAGNOZA AKTUALNEJ SYTUACJI,**

## **IDENTYFIKACJA ZASOBÓW MŁĘCINA**

### **• Co wieś wyróżnia?**

- położenie i klimat,
- druga co do liczby mieszkańców wieś w gminie Dobre,
- dwu wyznaniowość mieszkańców – rzymsko-katolicy i mariawici,
- walory przyrodniczo – krajobrazowe,
- dość duża powierzchnia lasów,
- dziedzictwo kulturowe,
- przyjazna atmosfera miejscowości,
- bliskie położenie aglomeracji warszawskiej,
- dostępność oświaty Publiczna Szkoła Podstawowa,
- gospodarstwo agroturystyczne i stajnia „Kasztan”.

### **• Jaką pełni funkcję?**

- mieszkalna,
- rekreacyjno – wypoczynkowa
- oświatowa,
- rolniczo – produkcyjna.

### **• Kim są mieszkańcy wsi?**

- mieszkańcy – pracownicy szkół, urzędów administracji, pracownicy okolicznych przedsiębiorstw,
- emeryci i renciści,
- mieszkańcy dwóch wyznań - kościołów : Kościoła Rzymskokatolickiego i Starokatolickiego Kościoła Mariawitów,
- rolnicy,
- mieszkańcy sezonowi – korzystający z terenów rekreacyjnych i usług.

• ***Co daje mieszkańcom utrzymanie?***

- praca w prywatnych i państwowych przedsiębiorstwach,
- rolnictwo,
- własna działalność gospodarcza
- agroturystyka we wczesnym stadium,
- praca na własny rachunek (działalność gospodarcza)
- niezarobkowe źródła utrzymania (emerytury, renty, zasiłki).

• ***Jak wieś jest zorganizowana?***

- pod względem urbanistycznym w centrum wsi jak również i poza nim jest zabudowa zwarta. w centrum wsi szkoła, remiza OSP, sklepy spożywcze, przystanki autobusowe,
- bardzo aktywna w działalności społecznej na rzecz samorządu gminnego i sołectwa,
- forma instytucjonalna: Rada Sołecka, Zebranie Wiejskie, prężnie działająca OSP, Koło Gospodyń Wiejskich, Kółka Różańcowe,

• ***Co wieś proponuje dzieciom i młodzieży?***

- w czasie trwania zajęć lekcyjnych możliwość korzystania z zasobów szkoły (biblioteka, Internet),
- czynny udział w Młodzieżowej Drużynie Pożarniczej przy OSP – dla młodszej młodzieży,
- udział członków MDP w obozach szkoleniowo-wypoczynkowych,
- udział w gminnym turnieju piłki nożnej,
- członkostwo czynne w Ochotniczej Straży Pożarnej – starsza młodzież.

• ***W jaki sposób rozwiązywane są na wsi problemy?***

- Zebrania Rady Sołeckiej, zebrania wiejskie,
- Współpraca z Wójtem Gminy,
- współpraca z Samorządem Gminy,

• ***Jakie obyczaje wieś pielęgnuje i rozwija?***

- uroczystości patriotyczne,
- spotkania wigilijne i wielkanocne w szkołach,
- uroczystości kościelne.

• ***Jak wieś wygląda? Jakie są obejścia?***

- zabudowa zwarta, murowana,

*Plan Odnowy Miejscowości Młęcin w gminie Dobrze, powiat miński  
na lata 2008-2015*

- wieś jest czysta, zadbana,
- poprawie ulega estetyka przestrzeni publicznych, mieszkańcy dbają o otoczenie szkoły i remizy OSP,
- otoczenia szkoły pielęgnowane z niezwykłą starannością,
- obojścia głównie murowane, elewacje schludne, zadbane otoczenie, działki estetyczne, bardzo dużo wciąż powstających nowych zabudowań.
- ***Jaki jest stan otoczenia i środowiska?***
  - bardzo dobry stan środowiska naturalnego,
  - czyste i nieskażone powietrze, gleby, woda,
  - duża powierzchnia lasów.
  - wieś posiada wodociąg, sieci teleinformatyczne i energetyczne,
  - zaśmiecane lasy (ale to nie jest za sprawą mieszkańców sołectwa),
  - prowadzona jest selektywna zbiórka odpadów.
- ***Jakie jest rolnictwo?***
  - w miarę dobre klasy gruntów,
  - następuje stały proces rozdrabniania gospodarstw rolnych,
  - coraz większe problemy ze zbyciem produktów rolnych,
  - niska opłacalność produkcji rolnej.
- ***Jakie są powiązania komunikacyjne?***
  - bardzo dobrze rozwinięta komunikacja autobusowa (PKS i linia prywatna BAGS),
  - doskonałe połączenie z Warszawą,



## **ANALIZA SWOT POSZCZEGÓLNYCH OBSZARÓW ŻYCIA MŁĘCINA**

Przeprowadzenie analizy SWOT jest jednym z czynników umożliwiających podjęcie prawidłowej decyzji na podstawie posiadanych informacji. Umożliwia usystematyzowanie danych dotyczących projektu i podpowiada kierunki rozwiązań. Jej przeprowadzenie jest niezbędne do prawidłowej oceny sytuacji.

Nazwa **SWOT** jest akronimem angielskich słów **STRENGTHS** (mocne strony), **WEAKNESSES** (słabe strony), **OPPORTUNITIES** (szanse w otoczeniu), **THREATS** (zagrożenia w otoczeniu). **SWOT** zawiera określenie czterech grup czynników:

- "**mocnych stron**" - uwarunkowań wewnętrznych, które stanowią silne strony miejscowości i które należy wykorzystać sprzyjając będą jej rozwojowi (utrzymać je jako mocne, i na których należy oprzeć jej przyszły rozwój);
- "**słabych stron**" - uwarunkowań wewnętrznych, które stanowią słabe strony miejscowości i które nie wyeliminowane utrudniać będą jej rozwój (ich oddziaływanie należy minimalizować);
- "**szans**" - uwarunkowań zewnętrznych, które nie są bezpośrednio zależne od zachowania społeczności wiejskiej, ale które mogą być traktowane jako szanse, i przy odpowiednio podjętych przez nią działaniach, wykorzystane jako czynniki sprzyjające rozwojowi miejscowości;
- "**zagrożeń**" - uwarunkowań zewnętrznych, które także nie są bezpośrednio zależne od zachowania społeczności wiejskiej, ale które mogą stanowić zagrożenie dla jej rozwoju (należy unikać ich negatywnego oddziaływania na rozwój miejscowości).

### **SILY.**

#### ***Położenie i struktura przestrzenna.***

- Korzystne położenie geograficzne i klimatyczne,
- Bliskość dużych aglomeracji,
- Zwarta zabudowa w całej miejscowości,
- Brak przemysłu,
- Duża lesistość terenów,
- Bardzo dobre warunki komunikacyjne.

### ***Gospodarka i usługi.***

- Wysoki udział sektora prywatnego w ogólnej liczbie jednostek gospodarczych,
- Polepszający się stan finansowy mieszkańców i gospodarstw rolnych,
- Dobra dostępność do usług na terenie miejscowości i gminy.

### ***Infrastruktura techniczna.***

- Występowanie rezerwy wody dobrej jakości,
- Występowanie na terenie wsi urządzeń telekomunikacyjnych (linia światłowodowa),
- Wodociąg we wsi,
- Uporządkowana gospodarka w zakresie zbiórki odpadów,

### ***Infrastruktura społeczna.***

- Występowanie placówek oświatowych pełniących funkcje ponadlokalne (Szkoła Podstawowa),
- Zaangażowanie społeczeństwa w rozwiązywanie problemów społecznych (Rada Sołecka, Rada Rodziców, Ochotnicza Straż Pożarna),
- Aktywność mieszkańców w organizacji i uczestnictwie w imprezach kulturalnych i sportowych,

### ***Rekreacja i turystyka.***

- Dobry stan środowiska naturalnego (spora powierzchnia lasów),
- Działalność gospodarstwa agroturystycznego.

### ***Gospodarka komunalna i mieszkaniowa.***

- Rezerwa terenów pod budownictwo mieszkaniowe,
- Uzbrojenie w wodociąg,
- Wysoki stopień zaspokojenia potrzeb mieszkaniowych,
- Wysoki stopień wyposażenia w infrastrukturę mieszkań w gospodarstwach,

### ***Rolnictwo.***

- Istnienie warunków naturalnych sprzyjających podjęciu produkcji zdrowej żywności,
- Dobra struktura obszarowa gospodarstw.

## **S Ł A B O Ś Ć .**

### ***Położenie i struktura przestrzenna.***

- Zły stan techniczny dróg,
- Brak chodników we wsi,
- Brak miejsca rekreacji i wypoczynku dla mieszkańców w centrum wsi,
- Brak placu zabaw dla dzieci na terenie przyszkolnym,

### ***Gospodarka i usługi.***

- Brak zaspokojenia potrzeb w zakresie turystyki,

### ***Infrastruktura techniczna.***

- Brak sieci kanalizacyjnej we wsi,
- Bardzo zły stan dróg,
- Brak chodników.

### ***Infrastruktura społeczna.***

- Niedostateczny wybór form zajęć pozalekcyjnych dla dzieci i młodzieży,
- Niezaspokojone potrzeby w zakresie pomocy społecznej,
- Brak Centrum Społeczno – Kulturalnego.

### ***Rekreacja i turystyka.***

- Brak środków na organizowanie imprez sportowych i rekreacyjnych,
- Brak boisk z prawdziwego zdarzenia do gier zespołowych,

### ***Gospodarka komunalna i mieszkaniowa.***

- Brak uzbrojenia w kanalizację,
- Brak sieci gazowej,
- Niedostateczna świadomość społeczna w sferze gospodarki odpadami,

### ***Rolnictwo***

- Brak zorganizowanego rynku zbytu produktów rolnych
- Niski procent przetwórstwa produktów rolnych,
- Brak alternatywnych miejsc pracy na obszarach wiejskich.

## **S Z A N S E .**

### ***Położenie i struktura przestrzenna.***

- Poprawa stanu nawierzchni ulic,
- Wykorzystanie atrakcyjność terenów do rozwoju agroturystyki i rekreacji,

### ***Gospodarka i usługi.***

- Uaktywnienie terenu do usług agroturystycznych i rekreacyjnych,
- Duże zapotrzebowanie na świadczenie usług agroturystyki w Polsce i U.E.,
- Uaktywnienie usług dla potrzeb gospodarstw domowych.

### ***Infrastruktura techniczna.***

- Budowa chodników,
- Budowa i modernizacja nawierzchni drogowych,
- Dostępność funduszy europejskich.

### ***Infrastruktura społeczna.***

- Budowa Lokalnego Centrum Społeczno-Kulturalnego w remizie OSP,
- Budowa boisk wielofunkcyjnych przy Szkole Podstawowej,
- Bardzo dobrze zorganizowani mieszkańcy,
- Otwartość i zaangażowanie społeczeństwa w sprawy rozwoju miejscowości,
- Budowa placu zabaw dla dzieci.

### ***Gospodarka komunalna i mieszkaniowa.***

- Rozwój budownictwa.

### ***Rolnictwo.***

- Rozwój ekologicznego rolnictwa podlegającego dotacji,
- Rozwój agroturystyki w rejonie.

## **ZAGROŻENIA.**

### ***Położenie i struktura przestrzenna.***

- intensywne zagospodarowanie terenu przez nowych mieszkańców może wpłynąć na atrakcyjność terenów,

### ***Gospodarka i usługi.***

- Zmniejszające się środki ze strony gminy na inwestycje,
- Obciążenie gmin dodatkowymi zadaniami bez zabezpieczenia finansowego,

### ***Infrastruktura techniczna.***

- Pogarszający się stan dróg,
- Brak środków w indywidualnych gospodarstwach na modernizację i rozwój gospodarstw,

### ***Infrastruktura społeczna.***

- Brak stabilnego zabezpieczenia w środki na oświatę,
- Wzrastająca ilość osób bezrobotnych bez prawa do zasiłku kierowanych do pomocy społecznej,
- Brak godnego miejsca do organizacji spotkań mieszkańców,
- Brak wsparcia zewnętrznego dla działalności mieszkańców,
- Brak infrastruktury służącej wypoczynkowi, kulturze fizycznej.

### ***Gospodarka komunalna i mieszkaniowa.***

- Wzrost cen w budownictwie i obniżenia tempa rozwoju,
- Brak możliwości uzyskania dofinansowania,
- Trudność w uzyskaniu kredytów mieszkaniowych dla ludzi o niskich dochodach.

### ***Rolnictwo.***

- Niska dochodowość z pracy w rolnictwie,
- Wysoka konkurencyjność produktów rolniczych.

## **WIZJA ROZWOJU WSI**

Miejscowość Młecin zakłada realizację wielu zadań ze sfer społeczno-kulturalnego i gospodarczego życia mieszkańców. Celem planowanych inwestycji jest przede wszystkim poprawa estetyki oraz stanu bezpieczeństwa miejscowości.

Dla potrzeb gminy Dobrze opracowano dokumenty strategiczne określające cele rozwojowe, następnie zadania jakie powinno się zrealizować w ciągu najbliższych lat, aby poprawić sytuację społeczno-gospodarczą miejscowości wchodzącej w skład gminy. W celu stworzenia zbioru inwestycji, działań i zadań, jakie należy przeprowadzić w okresie krótkoterminowym i perspektywicznym na terenie wsi Młecin posłużono się przede wszystkim sugestiami mieszkańców. Planowanymi do realizacji zadaniami we wsi Młecin są więc:

### **Zadania do wykonania.**

1. Modernizacja drogi przez wieś z wykonaniem odwodnienia drogi i chodników z kostki brukowej,
2. Budowa placu zabaw dla dzieci przy Szkole Podstawowej,
3. Budowa boisk wielofunkcyjnych (z prawdziwego zdarzenia) przy Szkole Podstawowej,
4. Modernizacja budynku remizy OSP z przeznaczeniem na Lokalne Centrum Społeczno-Kulturalne z wyposażeniem w niezbędny sprzęt audio-video, komputerowy, gastronomiczny i sportowy,
5. Budowa zatok autobusowych,
6. Budowa kanalizacji sanitarnej,
7. Budowa drogi Młecin – Wiśniew.

### **Rozwój infrastruktury na terenie wsi Młecin;**

- budowa sieci kanalizacyjnej,
- budowa chodników i zatok autobusowych,
- rozbudowa remizy OSP dla potrzeb Lokalnego Centrum Społeczno-Kulturalnego,
- budowa dróg.

## **PLAN DZIAŁANIA**

Zapisy zawarte w Planie Odnowy Miejscowości Młęczin spełniają warunek zgodności z zapisami zawartymi w dokumentach dotyczących rozwoju gminy tj. Wieloletnim Planie Inwestycyjnym Gminy Dobre do 2015 roku , Strategią Zrównoważonego Rozwoju Gminy Dobre do 2020 roku , powiatu i województwa oraz zapisami strategii Narodowego Planu Rozwoju na lata 2007-2013.

**Cele i zadania określone w Planie Odnowy Miejscowości są wewnętrznie zgodne a ich osiągnięcie i realizacja nie powoduje negatywnych skutków dla osiągnięcia celów i realizacji zadań strategii wyższego rzędu.**

Dla potrzeb gminy Dobre opracowano dokumenty strategiczne określające cele rozwojowe, a następnie zadania jakie powinno się zrealizować w ciągu najbliższych lat, aby poprawić sytuację społeczno-gospodarczą miejscowości wchodzącej w skład całej gminy. W celu stworzenia zbioru inwestycji, działań i zadań, jakie należy przeprowadzić w okresie krótkoterminowym i perspektywicznym na terenie wsi Młęczin posłużono się przede wszystkim sugestiami mieszkańców oraz wynikami analizy SWOT. Planowanym do realizacji zadaniem we wsi Młęczin jest zagospodarowanie tzw. centrum wsi tj. terenów przyległych do Szkoły Podstawowej i remizy Ochotniczej Straży Pożarnej w ciągu drogi powiatowej Stanisławów – Młęczin – Kamionka.

### **OPIS ZADANIA DO REALIZACJI**

Zadanie polegać będzie na zagospodarowaniu terenu zarówno Szkoły Podstawowej jak remizy Ochotniczej Straży Pożarnej . Przy Szkole Podstawowej planowane jest wykonanie budowy boisk wielofunkcyjnych do gier zespołowych , urządzenie placu zabaw dla dzieci z mini parkiem , montażem stylowych ławek , koszów na śmieci i kilku ozdobnych (stylowych) lamp oświetleniowych , wykonanie frontu ogrodzenia terenu Szkoły Podstawowej.

Natomiast przy remizie Ochotniczej Straży Pożarnej planowane jest wykonanie rozbudowy obiektu o pomieszczenia kuchenne – socjalne z zapleczem , wyposażenie obiektu w niezbędny sprzęt kuchenny , sportowy (np. siłownia), audio-video oraz komputerowy , na zewnątrz wykonanie altany ogrodowej , montażem stylowych ławek , koszów na śmieci i kilku ozdobnych (stylowych) lamp oświetleniowych , wykonanie frontu ogrodzenia terenu remizy , nasadzenie zieleni ozdobnej .

W celu podkreślenia i upiększenia wymienionych wyżej prac dodatkowe zagospodarowanie polegało będzie na budowie chodników z kostki chodnikowej wzdłuż południowego krańca posesji szkolnej i strażackiej.

## **UZASADNIENIE REALIZACJI ZADANIA**

Realizacja zamierzonego zadania przyczyni się do podniesienia standardów życia, rozwoju kultury w miejscowości i przyciągnięcie nowych mieszkańców. Jak również zadanie powyższe poprawi estetykę miejscowości, da szansę na stworzenie komfortowego zaplecza dla mieszkańców chcących spędzać czas wolny na łonie natury.

## **ODBIORCY PROJEKTU**

Odbiorcami projektu są mieszkańcy wsi Młęcin oraz przyjezdni. Ponadto projekt będzie oddziaływał na okoliczne sołectwa.

## **OCZEKIWANE REZULTATY**

- poprawa jakości życia mieszkańców,
- poprawa estetyki miejscowości,
- poprawa bezpieczeństwa mieszkańców,
- rozwój tożsamości społeczności wiejskiej,
- wzrost atrakcyjności turystycznej miejscowości,
- zagospodarowanie zasobów ludzkich młodzieży,
- zaspokojenie potrzeb całego społeczeństwa.

## **WDROŻENIE I MONITOROWANIE PLANU**

Wdrożenie i monitorowanie Planu Odnowy Miejscowości rozpocznie się poprzez przyjęcie go przez mieszkańców sołectwa na zebraniu wiejskim a następnie wprowadzenie go w życie uchwałą Rady Gminy Dobre. Wdrożenie planu zaleca się Wójtowi Gminy Dobre, Radzie Sołeckiej oraz Sołtysowi miejscowości Młęcin.

Monitorowanie każdego przedsięwzięcia – czyli dbanie o prawidłowy jego przebieg przez cały czas jego trwania polega na systematycznym zbieraniu, zestawianiu i ocenie informacji rzeczowych i finansowych w postaci ustalonych wskaźników, które opisują jego postęp i efekt.



*Plan Odnowy Miejscowości Młęczin w gminie Dobrze, powiat miński  
na lata 2008-2015*

W monitorowaniu biorą udział wszystkie podmioty oraz komórki organizacyjne Urzędu Gminnego w Dobrem zaangażowane we wdrażanie Planu Odnowy Miejscowości Młęczin.

## **P O D S U M O W A N I E**

Opracowany Plan Odnowy Miejscowości Młęczin zakłada realizację ważnego dla mieszkańców Młęczina zadania. Zamierzenie podjęte do realizacji jest zgodne z założeniami w strategicznych dokumentach Gminy Dobrze, Powiatu Mińskiego i Województwa mazowieckiego. Istotą tych zadań jest pobudzenie aktywności środowisk lokalnych oraz stymulowanie współpracy na rzecz rozwoju i promocji wartości związanych z miejscową specyfiką społeczno kulturową. Zakładane cele Planu przewidują wzrost znaczenia wsi jako ośrodka rozwoju kultury i rekreacji.

Realizacja Planu Odnowy Miejscowości Młęczina ma także służyć integracji społeczności lokalnej, większemu zaangażowaniu w sprawy wsi oraz zagospodarowaniu wolnego czasu mieszkańców.

**POWIĄZANIE PLANU ODNOWY MIEJSCOWOŚCI Z INNYMI  
DOKUMENTAMI**

Opracowany Plan Odnowy Sołectwa Młęczin jest spójny z:

**1. Programem Rozwoju Obszarów Wiejskich na lata 2007-2013.**

Oś 3 – Jakość życia na obszarach wiejskich i różnicowanie gospodarki wiejskiej.

Działanie 3 – Odnowa i rozwój wsi.

**2. Strategia Rozwoju Województwa Mazowieckiego**

Cel strategiczny – dostosowanie przestrzeni do wyzwań XXI wieku.

Cele szczegółowe – poprawa stanu środowiska i racjonalne gospodarowanie zasobami przyrodniczymi, wzrost spójności komunikacyjnej oraz powiązań z otoczeniem, przygotowanie i racjonalne wykorzystanie terenów inwestycyjnych,

Cel strategiczny – wzrost spójności i bezpieczeństwa społecznego,

Cele szczegółowe – budowa kapitału społecznego na rzecz społeczeństwa obywatelskiego.

**3. Strategia Rozwoju Powiatu Mińskiego.**

Cel główny – Kształtowanie przestrzeni podwyższającej jakość życia oraz wspieranie rozwoju gospodarczego powiatu,

Cele operacyjne:

1. Rozwój systemu komunikacji drogowej,

2. Poprawa stanu środowiska naturalnego.

Cel główny – Wzrost integracji społecznej, poprawa zdrowotności i bezpieczeństwa publicznego mieszkańców.

Cele operacyjne:

1. Wzrost spójności i wzmocnienie integracji społecznej,

2. Rozwój społeczeństwa obywatelskiego.

Cel główny – Zwiększenie efektywności wykorzystania walorów przyrodniczych i potencjału kulturowego.

Cele operacyjne:

1. Rozwój potencjału turystycznego powiatu,
2. Rozwój działalności kulturalnej i sportowo – rekreacyjnej,

**4. Strategia Zrównoważonego Rozwoju Gminy Dobrze.**

Cel strategiczne i operacyjne :

- likwidacja niedoborów w sieciach infrastruktury technicznej,
- budowa i modernizacja dróg i ulic powiatowych i gminnych,
- poprawa infrastruktury społecznej,
- ochrona zasobów środowiska przyrodniczego i dziedzictwa kulturowego,
- wspieranie rozwoju aktywności gospodarczej,
- stworzenie mieszkańcom gminy ośrodków kultury, edukacji i rekreacji lub ułatwienia dostępu do już istniejących, poprzez ich modernizację lub budowę nowych.

Przewodniczący Rady

*Jan Rudnik*  
Jan Rudnik

...the ... of ...  
...the ... of ...

...the ... of ...

...the ... of ...

...the ... of ...

...the ... of ...

...the ... of ...

...the ... of ...

...the ... of ...

...the ... of ...

...the ... of ...

...the ... of ...

...the ... of ...

...the ... of ...

...the ... of ...

...the ... of ...

...the ... of ...

...the ... of ...

...the ... of ...

...the ... of ...

...the ... of ...

...the ... of ...

...the ... of ...

...the ... of ...

...the ... of ...